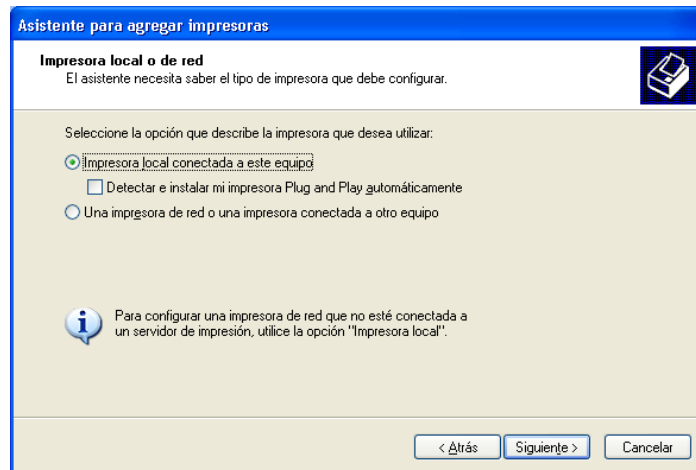


## Instalación de las impresoras de la Escuela

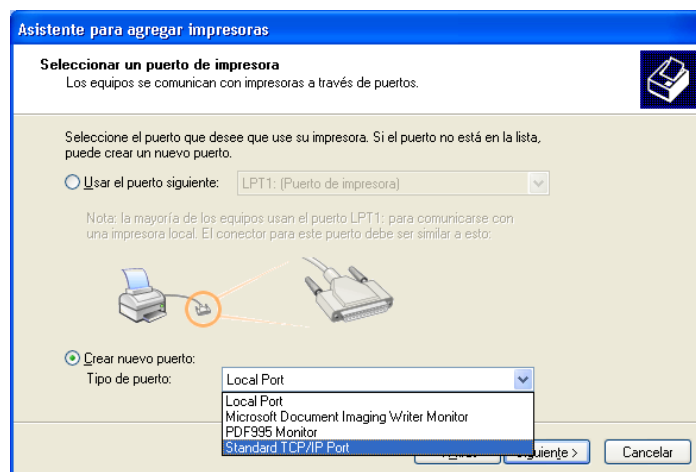
Las impresoras de las aulas de libre uso y de proyectos de la Escuela pueden instalarse y utilizarse **en cualquier equipo** (incluidos los portátiles de los alumnos) según los pasos siguientes:

Instrucciones para Windows XP (el procedimiento será similar en Vista y 7):

1. Aseguraos de que en el **PC** tenéis acceso a la red de la Universidad (inalámbricamente o vía Ethernet) y de que la **impresora** que queréis instalar está encendida e igualmente conectada a la red de datos por medio de un cable de red.
2. En el **Menú Inicio**, pinchad **Configuración – Impresoras y faxes**.
3. En la nueva ventana, haced clic en **Archivo – Agregar impresora** y se abrirá una segunda ventana.
4. En esta última, haced clic en **Siguiente** y se mostrará una ventana como la de la imagen:

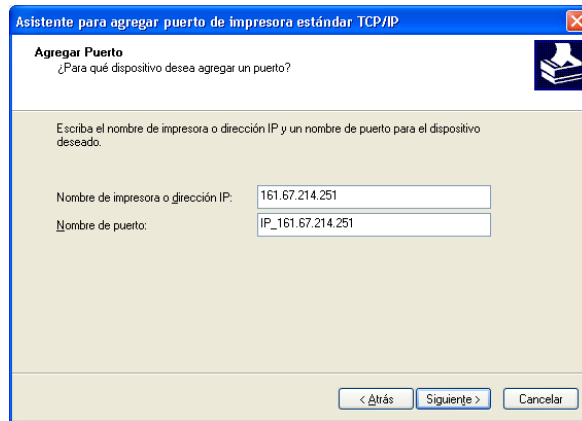


5. Seleccionad **Impresora local conectada a este equipo**, pero sin marcar la opción Detectar e instalar mi impresora automáticamente.
6. Pinchad **Siguiente** una vez más, escoged **Crear puerto nuevo** y, en la lista, **Standard TCP/IP Port**.



Este documento también está disponible en la siguiente web: [www.uclm.es/cr/caminos/impresoras](http://www.uclm.es/cr/caminos/impresoras)  
Para notificar incidencias o solicitar la reposición de tóner, escribid a [webccp@uclm.es](mailto:webccp@uclm.es).

7. Haced clic en Siguiente y se abrirá otra ventana:



El campo "nombre de puerto" se cumplimenta automáticamente. Sólo debéis cumplimentar el campo "nombre de impresora o dirección IP".

La dirección IP y el nombre de cada impresora podéis consultarlos en la tabla disponible en [www.uclm.es/cr/caminos/impresoras](http://www.uclm.es/cr/caminos/impresoras). Se recomienda especificar la dirección IP (en vez del nombre de máquina) salvo si la impresora no está registrada:

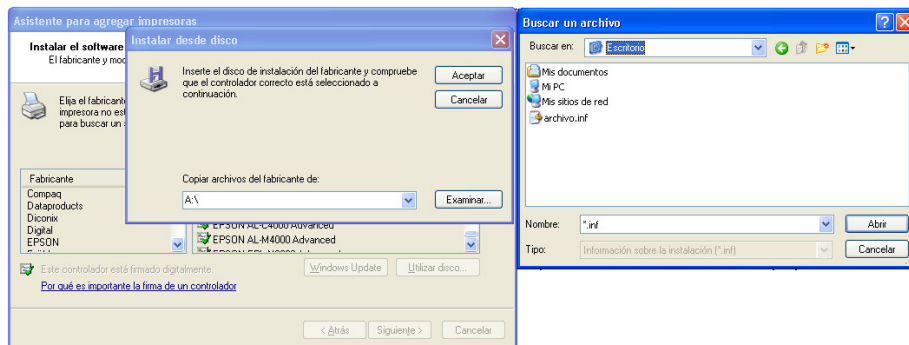
*En general, las impresoras de la Escuela están registradas en la red de la Universidad para que su dirección IP sea fija. En los casos en que la impresora no esté registrada (esta información consta en la tabla ya mencionada), es más recomendable instalarla por su nombre de red, en lugar de por su dirección IP. Si con el nombre no se instala, probar entonces con la IP.*

<b>EJEMPLOS DE DIRECCIÓN IP:</b>	161.67.214.252	161.67.208.252
<b>EJEMPLOS DE NOMBRE DE RED:</b>	NPIE11F16	EPL-N3000-CF24FB

8. Continúad el asistente anterior (aceptando todos los mensajes), hasta que se pregunte la marca y el modelo de la impresora. Debéis escogerlos conforme a la tabla que hay disponible en [www.uclm.es/cr/caminos/impresoras](http://www.uclm.es/cr/caminos/impresoras). La marca será típicamente **Epson** ó **HP**.

Si el modelo en particular que queréis instalar no apareciera en la lista, descargaos el controlador desde el siguiente enlace: [www.uclm.es/cr/caminos/impresoras.htm](http://www.uclm.es/cr/caminos/impresoras.htm)

A continuación, extraed (por ejemplo, en el Escritorio) el archivo .ZIP que habéis descargado y, de nuevo en la ventana de selección de marca y modelo, haced clic en **Utilizar disco...**, seleccionad la ubicación elegida (el Escritorio) y haced doble clic sobre el archivo de tipo .INF que se os sugiera. De este modo os aparecerá el modelo correspondiente.



9. Terminad el asistente con las opciones que prefiráis (usar como predeterminada, imprimir página de prueba, etc.) y la impresora estará instalada.